

Collaboratore/Collaboratrice qualificato/qualificata della contabilità  
Collaboratore/Collaboratrice qualificato/qualificata Fiduciario/a  
edupool.ch / veb.ch / SIC Svizzera

# Piano di formazione

Start 2011  
1° esame 2012

Versione 2.0 – novembre 2010  
valido dal 01.01.2011

## Indice

1	Profilo professionale	3
1.1	Collaboratore/Collaboratrice qualificato/a della contabilità	3
1.2	Collaboratore/Collaboratrice qualificato/a Fiduciario/a	3
2	Posizionamento	3
3	Struttura del percorso formativo	4
3.1	Riepilogo dei moduli Collaboratore qualificato della contabilità	5
3.2	Riepilogo dei moduli Collaboratore qualificato Fiduciario	5
4	Contenuto dei moduli	6
4.1	Esame parziale 1 - Moduli base	6
4.2	Esame parziale 2 - Collaboratore qualificato della contabilità	6
4.3	Esame parziale 2 - Collaboratore qualificato Fiduciario	7
5	Organizzazione	7
6	Procedimento di qualifica per l'ottenimento del certificato edupool.ch	8
6.1	Esami di modulo interni	8
6.2	Termine di svolgimento dell'esame	8
6.3	Tassa d'esame	8
6.4	Esame parziale centralizzato 1	8
6.5	Esame parziale centralizzato 2	9
6.6	Ripetizione dell'esame	10
6.7	Consultazione degli esami/Ricorsi	10
7	Contenuto dei moduli	10
7.1	Livello di conoscenza	10
7.2	Contabilità finanziaria 1 + 2	10
7.3	Diritto	12
7.4	Imposta sul valore aggiunto	13
7.5	Assicurazioni sociali	14
7.6	Imposte dirette	15
7.7	Gestione finanziaria 1	16
7.8	Gestione finanziaria 2	17
7.9	Contabilità dei costi	18
7.10	Gestione finanziaria e Revisione	19
7.11	Diritto, approfondimento	20
7.12	Pratica di fiduciario	20

## 1 Profilo professionale

### 1.1 Collaboratore/Collaboratrice qualificato/a della contabilità

I collaboratori e le collaboratrici qualificati della contabilità dispongono di solide conoscenze nella contabilità di un'azienda ed eseguono, in modo autonomo, lavori operativi nella contabilità finanziaria, come pure nella contabilità analitica. Nella pratica, essi sanno utilizzare correttamente le disposizioni del diritto commerciale, del diritto fiscale e delle assicurazioni sociali, usuali nell'attività professionale quotidiana.

I collaboratori e le collaboratrici qualificati della contabilità sono in grado di gestire in modo autonomo semplici contabilità e di fornire il loro contributo qualificato nei casi più complessi.

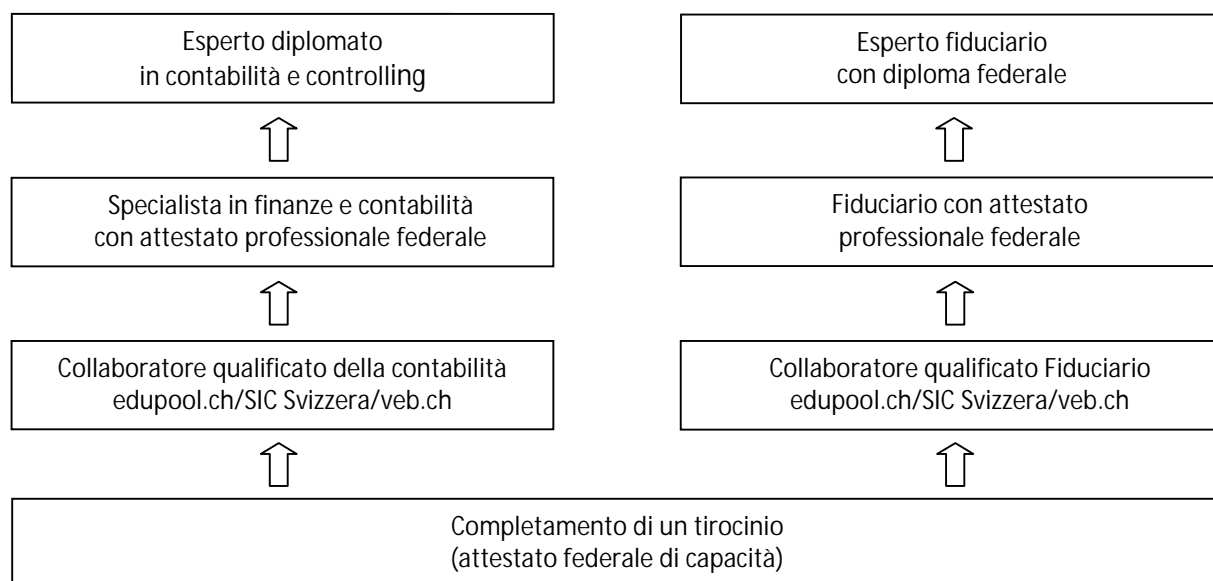
### 1.2 Collaboratore/Collaboratrice qualificato/a Fiduciario/a

I collaboratori e le collaboratrici qualificati Fiduciari dispongono di solide basi teoriche e di conoscenze pratiche nei principali ambiti fiduciari, in particolare nella contabilità, imposte, revisioni contabili, assicurazioni sociali e negli ambiti di legge importanti per i fiduciari.

I collaboratori e le collaboratrici qualificati Fiduciari sanno svolgere in modo indipendente compiti qualificati in relazione all'esecuzione di mandati e forniscono un supporto qualificato nei casi più complessi.

## 2 Posizionamento

Come collaboratore / collaboratrice qualificato della contabilità e collaboratore / collaboratrice qualificato Fiduciario, lei può effettuare molteplici ed interessanti attività qualificate. Le prospettive di sviluppo professionale sono molto attrattive. Dopo la conclusione di questa formazione esiste la possibilità di intraprendere il percorso formativo per l'ottenimento dell'attestato professionale federale di Specialista in finanze e contabilità, rispettivamente di Fiduciario.

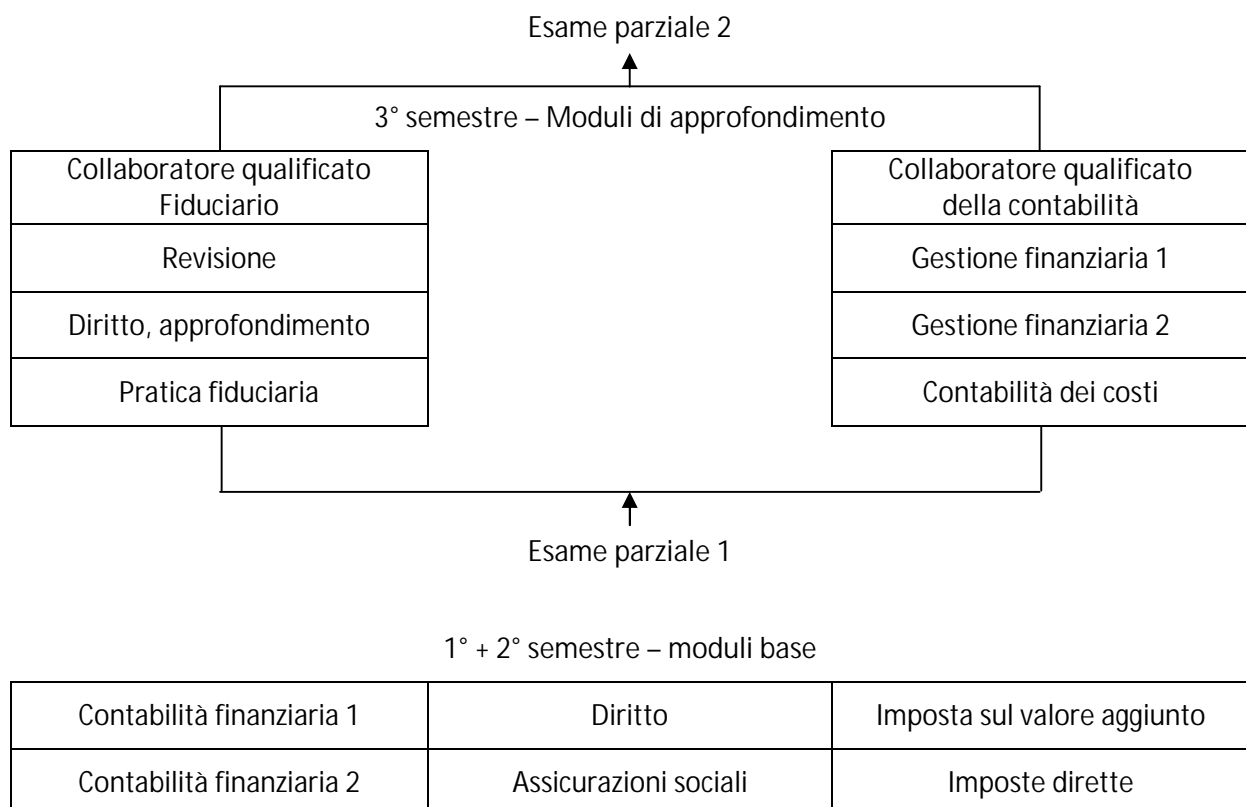


### 3 Struttura del percorso formativo

L'intero percorso formativo è costruito in modo modulare. L'esame parziale 1 si svolge dopo la conclusione dei primi due semestri.

Ciascuna opzione di approfondimento è composta da tre moduli. I partecipanti scelgono l'opzione di approfondimento nell'esame parziale 2; i partecipanti che superano l'esame ricevono il certificato.

- Collaboratore/Collaboratrice qualificato/a della contabilità edupool.ch / veb.ch / SIC Svizzera
- Collaboratore/Collaboratrice qualificato/a Fiduciario edupool.ch / veb.ch / SIC Svizzera



La sequenza logica stabilita per i moduli porta al raggiungimento delle qualifiche che vengono certificate in modo centralizzato con gli esami parziali 1 e 2. Tutti i moduli devono essere considerati con la medesima ponderazione; ciascuno di essi include 32 ore di lezione con presenza in aula. Ciò comporta un numero di 96 ore di lezione per ogni semestre.

### 3.1 Riepilogo dei moduli Collaboratore qualificato della contabilità

Modulo	1° + 2° sem.	3° sem.
Contabilità finanziaria 1	32	
Contabilità finanziaria 2	32	
Diritto	32	
Imposta sul valore aggiunto	32	
Assicurazioni sociali	32	
Imposte dirette	32	
Gestione finanziaria 1		32
Gestione finanziaria 2		32
Contabilità dei costi		32
Totale delle lezioni	192	96

### 3.2 Riepilogo dei moduli Collaboratore qualificato Fiduciario

Modulo	1° + 2° sem.	3° sem.
Contabilità finanziaria 1	32	
Contabilità finanziaria 2	32	
Diritto	32	
Imposta sul valore aggiunto	32	
Assicurazioni sociali	32	
Imposte dirette	32	
Revisione		32
Diritto, approfondimento		32
Pratica di fiduciario		32
Totale delle lezioni	192	96

Per ogni ora di presenza in aula, è necessario dedicare un tempo aggiuntivo di preparazione e di studio personale del candidato di circa 1 ½ ora.

## 4 Contenuto dei moduli

---

### 4.1 Esame parziale 1 - Moduli base

#### Contabilità finanziaria 1 e 2

I partecipanti dispongono di solide conoscenze nell'ambito della contabilità finanziaria dell'azienda. Essi sono in grado di rilevare correttamente gli accadimenti contabili e di effettuare lavori per la chiusura dei conti annuali.

#### Diritto 1

I partecipanti conoscono i termini importanti e le disposizioni di legge contenute nei libri della formazione e, in particolare, della parte generale del CO, come pure la parte relativa ai contratti e il diritto societario.

#### Imposta sul valore aggiunto

I partecipanti conoscono il sistema dell'IVA in Svizzera e sanno applicare le disposizioni di legge nella contabilità finanziaria.

#### Assicurazioni sociali

I partecipanti dispongono di conoscenze generali del sistema svizzero delle assicurazioni sociali. Essi sanno applicare correttamente le disposizioni delle assicurazioni sociali per il calcolo e la riscossione dei contributi e per il pagamento delle indennità giornaliere ai datori di lavoro.

#### Imposte dirette

I partecipanti dispongono di conoscenze di base sulle imposte dirette delle persone fisiche e giuridiche. Essi applicano correttamente le regole fiscali per il calcolo dell'utile per la delimitazione nel bilancio commerciale.

### 4.2 Esame parziale 2 - Collaboratore qualificato della contabilità

#### Gestione finanziaria 1

I partecipanti sanno redigere il conto dei flussi di mezzi liquidi come prospetto che è parte integrante dei conti annuali e, nell'ambito della pianificazione globale, come componente del piano finanziario.

#### Gestione finanziaria 2

I partecipanti analizzano la situazione patrimoniale, reddituale e finanziaria di un'impresa. Essi conoscono la struttura del calcolo del margine di contribuzione e sanno utilizzare questi strumenti nel processo decisionale operativo.

#### Contabilità dei costi

I partecipanti conoscono la struttura della contabilità analitica. Essi sono in grado di rilevare correttamente i costi in base al piano dei centri di costo e dei prodotti. Essi comprendono la contabilità analitica come parte integrante di un Management Information System.

### 4.3 Esame parziale 2 - Collaboratore qualificato Fiduciario

#### Gestione finanziaria e Revisione

I partecipanti collaborano alla revisione, rispettivamente forniscono un supporto competente. Essi conoscono i principi di base del SCI. Sanno redigere un conto dei flussi di mezzi liquidi come prospetto che è parte integrante dei conti annuali e sanno analizzare la situazione patrimoniale, reddituale e finanziaria di un'impresa.

#### Diritto, approfondimento

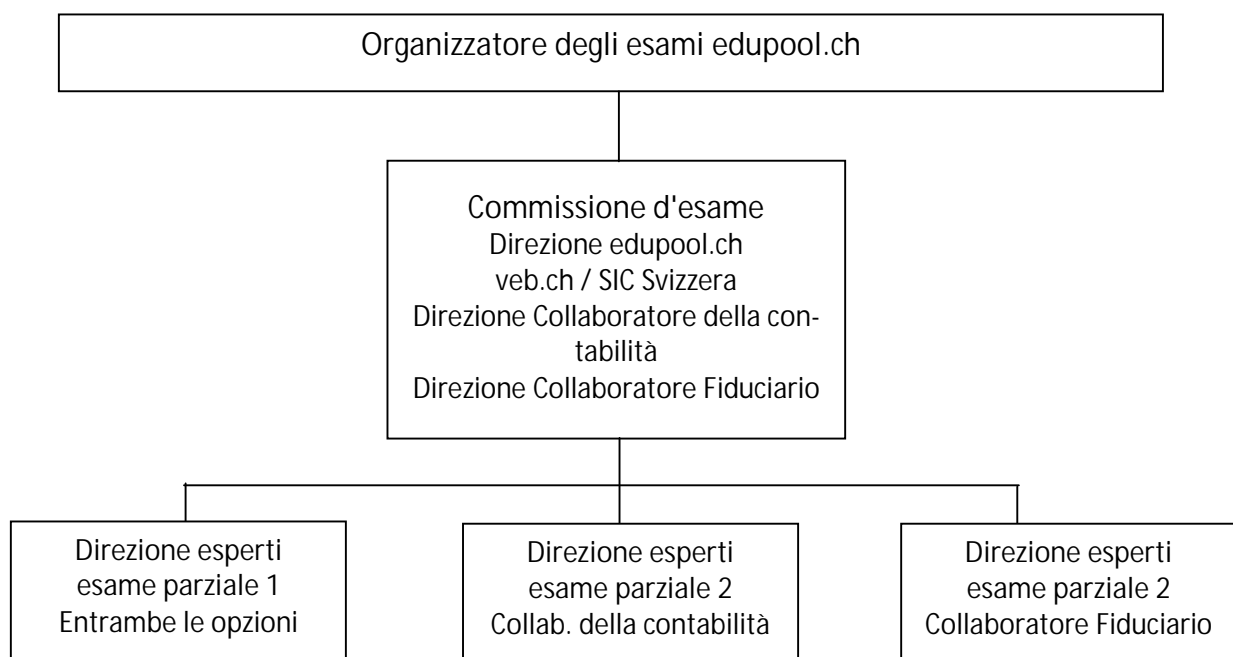
I partecipanti conoscono le basi fondamentali del diritto commerciale e societario, della LEF e dispongono di conoscenze approfondite nell'ambito dei contratti, del diritto familiare ed ereditario.

#### Pratica di fiduciario

I partecipanti sanno utilizzare le conoscenze apprese in tutti i moduli previsti per risolvere le situazioni comuni della pratica di fiduciario (applicazione nella pratica professionale delle conoscenze acquisite). Il modulo di pratica di fiduciario consente inoltre di ripetere e di consolidare le conoscenze e la preparazione all'esame centralizzato.

## 5 Organizzazione

---



#### Organizzatore dell'esame

L'organizzatore dell'esame è edupool.ch, che organizza gli esami centralizzati per l'ottenimento dei certificati. Esso emana le direttive per l'esecuzione del piano di formazione da parte delle scuole associate ad edupool. L'organizzazione, la conduzione dell'esame ed il procedimento di qualifica sono regolamentata separatamente nel regolamento d'esame.

## 6 Procedimento di qualifica per l'ottenimento del certificato edupool.ch

---

### 6.1 Esami di modulo interni

Le scuole membro di edupool possono effettuare esami modulari interni. Questo consente di stabilire il livello raggiunto e non sono parte integrante del procedimento di qualifica degli esami di edupool.ch.

### 6.2 Termine di svolgimento dell'esame

Gli esami parziali centralizzati 1 + 2 si svolgono due volte l'anno, a marzo/aprile e ad ottobre/novembre ([www.edupool.ch/edupool-plus/agenda](http://www.edupool.ch/edupool-plus/agenda)).

### 6.3 Tassa d'esame

La tassa d'esame viene stabilita annualmente dalla direzione di edupool.ch. Dal 2012 la tassa d'esame è di Fr. 375.— per ogni esame parziale.

### 6.4 Esame parziale centralizzato 1

All'esame parziale 1 sono ammessi i candidati che adempiono cumulativamente i seguenti requisiti:

- Hanno partecipato ad ogni modulo del 1° e del 2° semestre per almeno l'80 % delle lezioni presso una scuola membro, accreditata dall'organizzatore dell'esame. Il prerequisito d'ammissione deve essere certificato mediante una conferma da parte della scuola.
- Il candidato / la candidata è personalmente responsabile dell'iscrizione all'esame parziale 1. L'iscrizione all'esame parziale 1 deve essere effettuata entro i termini stabiliti, direttamente presso l'organizzatore dell'esame edupool.ch. L'organizzatore dell'esame pubblica le informazioni sui termini di ritiro, date d'esame e tassa d'esame sul proprio sito web [www.edupool.ch](http://www.edupool.ch)
- La tassa d'esame deve essere pagata entro i termini stabiliti.

L'esame parziale 1 include il contenuto di tutti i moduli del 1° e del 2° semestre. I moduli vengono riepilogati nei seguenti ambiti d'esame:

Ambito d'esame	Durata dell'esame per ciascun ambito
Moduli Contabilità finanziaria 1 e 2	90 minuti
Moduli Diritto 1 e Assicurazioni sociali	90 minuti
Moduli Imposta sul valore aggiunto e Imposte dirette	90 minuti

Coloro che superano l'esame ricevono una conferma del superamento dell'esame parziale 1.

## 6.5 Esame parziale centralizzato 2

All'esame parziale 2 sono ammessi i candidati che adempiono cumulativamente i seguenti requisiti:

- L'esame parziale 1 è stato superato con successo.
- Hanno partecipato ad ogni modulo del 3° semestre per il relativo ambito tematico (Collaboratore qualificato della contabilità o Collaboratore qualificato Fiduciario) per almeno l'80 % delle lezioni presso una scuola associata ad edupool, accreditata dall'organizzatore dell'esame. Il prerequisito d'ammissione deve essere certificato mediante una conferma da parte della scuola.
- Il candidato / la candidata è personalmente responsabile dell'iscrizione all'esame parziale 2. L'iscrizione all'esame parziale 2 deve essere effettuata entro i termini stabiliti, direttamente presso l'organizzatore dell'esame edupool.ch. L'organizzatore dell'esame pubblica le informazioni sui termini di ritiro, date d'esame e tassa d'esame sul proprio sito web [www.edupool.ch](http://www.edupool.ch).
- La tassa d'esame deve essere pagata entro i termini stabiliti.

L'esame parziale 2 include i seguenti moduli:

- Per il certificato di Collaboratore/Collaboratrice qualificato/a della contabilità: i moduli Gestione finanziaria 1 e 2, Contabilità dei costi.
- Per il certificato di Collaboratore/Collaboratrice qualificato/a Fiduciario/a: i moduli Revisione/SCI, Diritto 2 e Pratica di fiduciario.

Le materie dell'esame parziale 2 possono contenere anche compiti che includono concetti relativi ai moduli del 1° e del 2° semestre.

Esame parziale centralizzato 2 - Collaboratore qualificato della contabilità:

Ambito d'esame	Durata dell'esame per ciascun ambito
Modulo Gestione finanziaria 1	Totale 150 minuti
Modulo Gestione finanziaria 2	
Modulo Contabilità dei costi	

Esame parziale centralizzato 2 - Collaboratore qualificato Fiduciario:

Ambito d'esame	Durata dell'esame per ciascun ambito
Modulo Gestione finanziaria e Revisione	Totale 150 minuti
Modulo Diritto, approfondimento	
Modulo Pratica di fiduciario	

Dopo aver superato l'esame parziale 2 il candidato / la candidata riceve il certificato

- Collaboratore/Collaboratrice qualificato/a della contabilità edupool.ch / veb.ch / SIC Svizzera
- Collaboratore/Collaboratrice qualificato/a Fiduciario edupool.ch / veb.ch / SIC Svizzera

## 6.6 Ripetizione dell'esame

Ciascun esame parziale può essere ripetuto nelle successive sessioni ordinarie d'esame. In totale sono possibili 2 ripetizioni.

## 6.7 Consultazione degli esami/Ricorsi

I partecipanti che non hanno superato l'esame possono richiedere di consultare l'esame e la proposta di soluzione al prezzo di Fr. 150.–. La richiesta deve essere inoltrata, in forma scritta, entro 30 giorni dalla decisione di non superamento dell'esame, presso l'organizzatore dell'esame edupool.ch. In seguito potrà presentare ricorso entro 30 giorni dalla consultazione dei documenti richiesti, versando una cauzione di Fr. 300.–. Qualora il ricorso fosse accettato, la cauzione di Fr. 300.– sarà restituita. Non è concessa una seconda consultazione degli esami.

## 7 Contenuto dei moduli

---

### 7.1 Livello di conoscenza

- |   |                         |  |
|---|-------------------------|--|
| A | Conoscenze di base      | <ul style="list-style-type: none"> <li>• Riconoscere quanto appreso</li> <li>• Riprodurre quanto appreso</li> </ul>  |
| B | Conoscenze approfondite | <ul style="list-style-type: none"> <li>• Riprodurre ed applicare in modo appropriato quanto appreso</li> <li>• Saper spiegare e trasmettere i sistemi appresi</li> </ul> |

### 7.2 Contabilità finanziaria 1 + 2

Contenuto della materia	Livello di conoscenza
Compiti, ambiti parziali, organizzazione della contabilità	A
Il sistema di contabilità a partita doppia	B
Principi e disposizioni di contabilizzazione secondo il codice delle obbligazioni	B
Piano dei conti PMI <ul style="list-style-type: none"> <li>• Per la registrazione delle operazioni contabili viene messo a disposizione il piano dei conti generale PMI.</li> <li>• Il piano dei conti Käfer non viene esaminato.</li> </ul>	B
Ammortamenti <ul style="list-style-type: none"> <li>• Lineare e decrescente (senza ammortamento del valore di riacquisto)</li> <li>• Diretto ed indiretto</li> <li>• Utile e perdita da vendita di sostanza fissa</li> </ul>	B

Perdite su debitori e delcredere	B
Ratei e risconti attivi e passivi (conti transitori) <ul style="list-style-type: none"> <li>• Tenuta dei conti e storni alla riapertura ad inizio anno</li> <li>• La tenuta dei conti senza movimento non viene esaminata</li> </ul>	B
Accantonamenti <ul style="list-style-type: none"> <li>• Formazione</li> <li>• Scioglimento</li> <li>• Utilizzo</li> </ul>	B
Conti delle scorte (merci, materie prime, prodotti in lavorazione e lavori in corso, prodotti finiti) <ul style="list-style-type: none"> <li>• Tenuta dei conti senza movimento</li> <li>• Tenuta dei conti con inventario permanente</li> </ul>	B
Contabilità dei debitori e dei creditori secondo il sistema delle poste aperte	B
Valute estere <ul style="list-style-type: none"> <li>• Conversione di valuta, calcolo dei costi (incluso parità)</li> <li>• Contabilizzazione secondo i metodi delle quattro colonne e delle partite aperte</li> </ul>	B
Titoli, partecipazioni <ul style="list-style-type: none"> <li>• Contabilizzazione di transazioni con azioni e obbligazioni secondo il metodo puro (spese ed interessi in maturazione esposti separatamente)</li> <li>• Non vengono esaminate azioni proprie, prestiti convertibili, prestiti ad opzione, calcolo del rendimento.</li> </ul>	B
Immobili	A
Contabilizzazione dell'imposta sul valore aggiunto <ul style="list-style-type: none"> <li>• Metodo al lordo e metodo al netto</li> <li>• Controprestazioni ricevute e convenute</li> <li>• Procedimento ordinario e metodo dell'aliquota saldo</li> <li>• Rendiconto IVA</li> </ul>	B
Contabilizzazione dei costi del personale	B
Bilancio e conto economico <ul style="list-style-type: none"> <li>• Struttura minima secondo il codice delle obbligazioni</li> <li>• Conto economico a più stadi</li> </ul>	B
Ditta individuale	B
Società anonima	B
Società a garanzia limitata	B
Principi e disposizioni di valutazione secondo il codice delle obbligazioni	B
Riserve occulte	B

### 7.3 Diritto

Contenuto della materia	Livello di conoscenza
<p>Concetti di base di diritto</p> <ul style="list-style-type: none"> <li>• Struttura dell'ordinamento giuridico</li> <li>• Carattere dispositivo ed imperativo del diritto</li> <li>• Articoli introduttivi del CC (art. 2, 3 e 8)</li> <li>• Persone fisiche e persone giuridiche</li> <li>• Capacità giuridica</li> </ul>	A
<p>Parte generale del Codice delle obbligazioni</p> <ul style="list-style-type: none"> <li>• Negozi giuridici ed obbligazioni</li> <li>• Nascita dell'obbligazione: da contratto (incluso vizi del consenso) (art. 1 - 31 CO) e da indebito arricchimento (art. 62 - 67 CO)</li> <li>• Effetti delle obbligazioni: adempimento (art. 68 - 96 CO) e conseguenze del mancato adempimento (art. 97 - 109, 119 CO)</li> <li>• Prescrizione (art. 127 - 142 CO)</li> <li>• Solidarietà (art. 143 - 150 CO)</li> </ul>	A
<p>Contratto di compera e vendita (art. 184 - 221 CO)</p> <ul style="list-style-type: none"> <li>• Tipi: acquisto di beni mobili e di beni immobili</li> <li>• Utili e rischi</li> <li>• Luogo e momento dell'esecuzione</li> <li>• Ritardo di fornitura e ritardo di pagamento</li> <li>• Prestazioni di garanzia</li> </ul>	B
<p>Contratto individuale di lavoro (art. 319 - 343 CO)</p> <ul style="list-style-type: none"> <li>• Nascita del contratto</li> <li>• Diritti ed obblighi del lavoratore e del datore di lavoro</li> <li>• Divieto di concorrenza e pena convenzionale</li> <li>• Fine del rapporto di lavoro</li> </ul>	B
<p>Diritto societario</p> <ul style="list-style-type: none"> <li>• Società semplice: Società in nome collettivo: in particolare costituzione, conduzione dell'impresa, rappresentanza e responsabilità</li> <li>• Società in nome collettivo: in particolare costituzione, conduzione dell'impresa, rappresentanza e responsabilità</li> <li>• Società anonima (art. 620 - 771 CO): in particolare costituzione, diritti ed obblighi degli azionisti, organizzazione, perdita di capitale, eccedenza di debiti, scioglimento</li> <li>• Società a garanzia limitata (art. 772 ss. CO): in particolare costituzione, diritti ed obblighi dei soci, organizzazione, perdita di capitale, eccedenza di debiti, scioglimento</li> </ul>	<p>A</p> <p>B</p> <p>B</p>

## 7.4 Imposta sul valore aggiunto

Contenuto della materia	Livello di conoscenza
Basi legali	A
Principio dell'imposta al netto omnifase con deduzione dell'imposta precedente	B
Disposizioni generali <ul style="list-style-type: none"> <li>Definizione di "territorio svizzero"</li> <li>Fornitura di beni e prestazione di servizi</li> <li>Luogo della fornitura e della prestazione di servizi</li> </ul>	B
Soggetto fiscale (obbligo d'assoggettamento) <ul style="list-style-type: none"> <li>Principi ed eccezioni dall'obbligo d'assoggettamento</li> <li>Rinuncia all'esenzione dall'obbligo d'assoggettamento</li> <li>Inizio e fine dell'obbligo d'assoggettamento ed esenzione dall'obbligo d'assoggettamento</li> <li>Successione fiscale, rappresentanza fiscale e responsabilità solidale</li> </ul>	B
Oggetto dell'imposta <ul style="list-style-type: none"> <li>Principi</li> <li>Pluralità di prestazioni</li> <li>Prestazioni escluse</li> <li>Opzione per l'imposizione delle prestazioni escluse dall'imposta</li> <li>Prestazioni esenti</li> </ul>	B
Calcolo e trasferimento dell'imposta <ul style="list-style-type: none"> <li>Principi di calcolo per forniture e prestazioni di servizi</li> <li>Ripartizione delle controprestazioni sulle aliquote d'imposta</li> <li>Fatturazione e trasferimento dell'imposta</li> </ul>	B
Aliquote d'imposta <ul style="list-style-type: none"> <li>Aliquota ridotta</li> <li>Aliquota speciale per prestazioni del settore alberghiero</li> </ul>	B
Deduzione dell'imposta precedente <ul style="list-style-type: none"> <li>Principi ed esclusioni</li> <li>Deduzione dell'imposta precedente fittizia</li> <li>Utilizzo misto (correzione dell'imposta precedente)</li> <li>Possibilità di deduzione dell'imposta precedente</li> <li>Semplificazioni per la correzione dell'imposta precedente in caso di attività accessoria</li> <li>Riduzione della deduzione dell'imposta precedente</li> </ul>	B
Consumo proprio <ul style="list-style-type: none"> <li>Principi e basi di calcolo</li> <li>Forfait per consumo proprio</li> </ul>	B B
Sgravio fiscale successivo	B

Calcolo, nascita e prescrizione del credito fiscale <ul style="list-style-type: none"> <li>• Tipi di rendiconto e periodo del rendiconto</li> <li>• Pagamento e rimborso dell'imposta</li> <li>• Metodo delle aliquote saldo e dell'aliquota forfettaria</li> <li>• Procedura di notifica</li> <li>• Prescrizioni</li> </ul>	B
Imposta sull'acquisto	B
Imposta sull'importazione di beni	A
Autorità, procedura e disposizioni penali <ul style="list-style-type: none"> <li>• Preparazione del conteggio</li> <li>• Riconciliazione della cifra d'affari e dell'imposta precedente</li> <li>• Contabilità e conservazione dei libri contabili e dei documenti</li> <li>• Procedimenti fiscali e disposizioni penali</li> </ul>	B B B A

## 7.5 Assicurazioni sociali

Contenuto della materia	Livello di conoscenza
Basi fondamentali <ul style="list-style-type: none"> <li>• Distinzione tra assicurazioni sociali obbligatorie e assicurazioni supplementari private nell'azienda</li> <li>• Il concetto dei tre pilastri (obiettivi e responsabilità)</li> <li>• La posizione e gli obblighi dei lavoratori nelle assicurazioni sociali</li> <li>• La posizione e gli obblighi del datore di lavoro nelle assicurazioni sociali</li> <li>• La posizione e gli obblighi dei lavoratori indipendenti nelle assicurazioni sociali</li> <li>• Responsabilità del datore di lavoro nei confronti delle assicurazioni sociali</li> </ul>	A
Contributi (ammontare e ripartizione tra lavoratore e datore di lavoro) <ul style="list-style-type: none"> <li>• Contributi all'AVS, AI e IPG</li> <li>• Contributi alla LAINF e all'AD (incluso salario massimo assicurato)</li> <li>• Contributi alla previdenza professionale obbligatoria (LPP)</li> <li>• Salario assicurato e salario coordinato nella previdenza professionale</li> <li>• Contributi all'assicurazione indennità giornaliera in caso di malattia (LAMal e LCA)</li> <li>• Contributi del datore di lavoro per gli assegni familiari (AF)</li> <li>• Gli effetti dei contributi alle assicurazioni sociali sul salario dei collaboratori</li> </ul>	B
Conteggi <ul style="list-style-type: none"> <li>• Conteggio AVS (incluso AI, IPG e AD) incluso calcolo dei contributi del datore di lavoro e delle spese amministrative all'AVS</li> <li>• Conteggio LAINF incluso calcolo dei contributi del datore di lavoro all'assicurazione contro gli infortuni</li> </ul>	B

Pagamenti delle assicurazioni sociali al datore di lavoro <ul style="list-style-type: none"> <li>• Calcolo dell'indennità giornaliera dell'assicurazione infortuni (entrata di pagamenti – controllo)</li> <li>• Calcolo dell'indennità IPG e indennità in caso di maternità (entrata di pagamenti – controllo)</li> </ul>	B
Salari <ul style="list-style-type: none"> <li>• Redazione dei conteggi di salario</li> <li>• Redazione del certificato di salario</li> </ul>	B B

## 7.6 Imposte dirette

Contenuto della materia	Livello di conoscenza
Basi fondamentali <ul style="list-style-type: none"> <li>• Imposte come tributi pubblici</li> <li>• Il sistema fiscale svizzero in generale</li> <li>• Classificazione delle imposte per tipo</li> <li>• Basi giuridiche e limiti dell'imposizione</li> <li>• Rapporto con il diritto fiscale</li> </ul>	A
Imposte sul reddito delle persone fisiche (secondo LIFD e LAID) <ul style="list-style-type: none"> <li>• Reddito da attività dipendente</li> <li>• Reddito da attività indipendente, regole di accertamento dell'utile nel diritto fiscale</li> <li>• Trattamento fiscale del reddito da sostanza aziendale e da sostanza privata (attività indipendente)</li> <li>• Altri redditi imponibili</li> <li>• Redditi esenti</li> <li>• Deduzioni generali</li> <li>• Deduzioni sociali</li> <li>• Calcolo dell'imposta (solo postnumerando annuale)</li> <li>• Massa fiscale</li> </ul>	B B A B B A A A A
Imposta sulla sostanza delle persone fisiche (secondo LAID) <ul style="list-style-type: none"> <li>• Oggetto dell'imposta</li> <li>• Valutazione</li> </ul>	A B
Principi d'imposizione delle persone giuridiche (secondo LIFD e LAID) <ul style="list-style-type: none"> <li>• Doppia imposizione economica, diminuzione parziale secondo diritto federale</li> <li>• Appartenenza fiscale</li> <li>• Inizio e fine dell'obbligo fiscale</li> <li>• Eccezioni dall'obbligo fiscale soggettivo</li> </ul>	A B A A

Imposta sull'utile di società di capitali (secondo LIFD e LAID) <ul style="list-style-type: none"> <li>• Regole di ripartizione dell'utile nel diritto fiscale</li> <li>• Compensazione delle perdite</li> <li>• Calcolo dell'imposta</li> <li>• Massa fiscale</li> </ul>	B B A A
Imposta sul capitale di società di capitali (secondo LAID) <ul style="list-style-type: none"> <li>• Oggetto dell'imposta</li> <li>• Calcolo dell'imposta e massa fiscale</li> </ul>	A
Imposta cantonale <ul style="list-style-type: none"> <li>• Imposta di successione e imposta sulle donazioni</li> <li>• Imposta sugli utili immobiliari (secondo LAID)</li> </ul>	A
Imposta preventiva (secondo LIP) <ul style="list-style-type: none"> <li>• Basi legali, scopo e funzione</li> <li>• Riscossione dell'imposta</li> <li>• Rimborso dell'imposta</li> </ul>	A B B

## 7.7 Gestione finanziaria 1

Contenuto della materia	Livello di conoscenza
Conto dei flussi di mezzi liquidi <ul style="list-style-type: none"> <li>• Terminologia, basi legali e scopo</li> </ul>	A
Conto dei flussi di mezzi liquidi (calcolo del flusso di mezzi liquidi per tipo di fondi e flusso netto di mezzi liquidi)	B
Flussi da attività operativa, investimenti e finanziamenti	B
Calcolo del cash flow operativo con il metodo diretto e con il metodo indiretto	B
Pianificazione finanziaria <ul style="list-style-type: none"> <li>• Terminologia, procedimento e scopo del budgeting, pianificazione finanziaria a medio termine</li> </ul>	A
Pianificazione globale <ul style="list-style-type: none"> <li>• Bilancio preventivo</li> <li>• Conto economico preventivo (budget del conto economico)</li> <li>• Conto dei flussi di mezzi liquidi preventivo (piano finanziario, budget della liquidità)</li> </ul>	B
Pianificazione parziale <ul style="list-style-type: none"> <li>• Piano delle vendite</li> <li>• Piani per l'esecuzione delle prestazioni</li> <li>• Pianificazione degli investimenti e dei finanziamenti</li> </ul>	B

## 7.8 Gestione finanziaria 2

Contenuto della materia	Livello di conoscenza
Analisi di bilancio e del conto economico <ul style="list-style-type: none"> <li>Terminologia, scopo</li> </ul>	A
Struttura del bilancio <ul style="list-style-type: none"> <li>Intensità delle immobilizzazioni</li> <li>Grado di finanziamento con capitale proprio e con capitale di terzi</li> <li>Grado di liquidità 2 e 3</li> <li>Grado di copertura 2 della sostanza fissa, regola d'oro del bilancio</li> </ul>	B
Redditività <ul style="list-style-type: none"> <li>Redditività del capitale (redditività del capitale totale e redditività del capitale proprio), (senza sistema degli indici, ROIC e EVA)</li> <li>Redditività delle vendite (margine lordo, margine EBIT e margine netto)</li> </ul>	B
Analisi del cash flow <ul style="list-style-type: none"> <li>Margine del cash flow</li> <li>Free cash flow</li> <li>Fattore di indebitamento e grado di copertura degli interessi</li> </ul>	B
Attività aziendale <ul style="list-style-type: none"> <li>Rotazione del magazzino e tempo medio di permanenza delle scorte</li> <li>Termine medio di pagamento dei debitori e ai creditori</li> </ul>	B
Calcolo del margine di contribuzione <ul style="list-style-type: none"> <li>Terminologia, scopo</li> </ul>	A
Costi fissi e costi variabili (senza metodi della suddivisione dei costi)	B
Calcolo del margine di contribuzione a uno e a più livelli	B
Calcolo dei costi e processo decisionale sulla base dei costi parziali <ul style="list-style-type: none"> <li>Analisi del break-even (aritmetico e grafico)</li> <li>Costi opportunità</li> <li>Make or buy</li> </ul>	B

## 7.9 Contabilità dei costi

Contenuto della materia	Livello di conoscenza
Terminologia, scopo, organizzazione	A
Contabilità finanziaria e contabilità analitica, delimitazioni oggettive	B
Tipi di costi e di prestazioni <ul style="list-style-type: none"> <li>• Costi diretti e costi comuni</li> <li>• Principi di classificazione dei costi</li> <li>• Costi delle materie prime (senza valutazione secondo il metodo FIFO e secondo il metodo del costo medio ponderato, senza prezzo figurativo)</li> <li>• Costi del personale</li> <li>• Ammortamenti figurativi (senza successive modifiche della durata d'utilizzo)</li> <li>• Interessi figurativi</li> </ul>	B
Contabilità dei centri di costo <ul style="list-style-type: none"> <li>• Struttura e suddivisione</li> <li>• Calcolo dei tassi d'imputazione, imputazione ai centri di costo</li> <li>• Imputazione dei centri di costo ausiliari (senza prestazioni reciproche)</li> </ul>	B
Contabilità dei prodotti <ul style="list-style-type: none"> <li>• Struttura e suddivisione</li> <li>• Variazione della consistenza dei prodotti in lavorazione e dei prodotti finiti</li> <li>• Costi di produzione, dei prodotti finiti e dei prodotti venduti</li> </ul>	B
Rendiconto della contabilità analitica a costi completi mediante rappresentazione tabellare (senza presentazione sotto forma di conti) <ul style="list-style-type: none"> <li>• A costi effettivi</li> <li>• A costi normali</li> </ul>	B B
Calcolo del risultato annuale <ul style="list-style-type: none"> <li>• Conto economico secondo la produzione (procedimento dei costi totale) per prodotto</li> <li>• Conto economico secondo la vendita</li> <li>• Analisi degli scostamenti tra preventivi ed effettivi</li> </ul>	B B A
Calcolo dei costi <ul style="list-style-type: none"> <li>• Calcolo per supplementi e per divisione</li> <li>• Calcolo dei costi totali e singoli</li> <li>• Calcolo a costi effettivi e a costi normali</li> <li>• Calcoli a priori e a posteriori</li> </ul>	B

## 7.10 Gestione finanziaria e Revisione

Contenuto della materia	Livello di conoscenza
Quadro legale sulla revisione dei conti annuali CO 727 ss. <ul style="list-style-type: none"> <li>• Visione generale delle disposizioni di legge</li> <li>• Contenuti della revisione ordinaria</li> <li>• Contenuti della revisione limitata</li> </ul>	A A B
Esecuzione della revisione <ul style="list-style-type: none"> <li>• Lavori di preparazione / Pianificazione della revisione</li> <li>• Esecuzione della revisione: documenti</li> <li>• Metodi di revisione e procedimenti di revisione</li> <li>• Ambito della revisione: a campione / singolo</li> </ul>	B
Redazione del rapporto di revisione per le PMI <ul style="list-style-type: none"> <li>• Frasi standard del rapporto</li> <li>• Completamento del rapporto: riserve / segnalazioni / informazioni supplementari</li> <li>• Soggetti destinatari del rapporto di revisione</li> </ul>	A B A
Casi speciali di revisione <ul style="list-style-type: none"> <li>• Comportamento in caso di constatazione delle situazioni previste nel CO 725</li> <li>• Comportamento in caso di constatazione delle situazioni previste nel CO 680</li> </ul>	A
SCI <ul style="list-style-type: none"> <li>• Introduzione di un controllo interno</li> <li>• Organizzazione di un SCI</li> <li>• Verifica dell'efficacia del SCI</li> <li>• Redazione di una lista di controllo per la revisione</li> </ul>	A A A B
Revisione di associazioni <ul style="list-style-type: none"> <li>• Disposizioni di revisione nelle associazioni</li> <li>• Conduzione della revisione</li> <li>• Rapporto</li> </ul>	A B B
Flussi da attività operativa, investimenti e finanziamenti	B
Calcolo del cash flow operativo con il metodo diretto ed indiretto	B
Analisi del bilancio, del conto economico e del conto dei flussi <ul style="list-style-type: none"> <li>• Struttura del bilancio: intensità delle immobilizzazioni, grado di finanziamento con capitale proprio e con capitale di terzi, grado di liquidità 2 e 3, grado di copertura 2 della sostanza fissa</li> <li>• Redditività: redditività del capitale totale, redditività del capitale proprio, redditività della cifra d'affari (come margine EBIT, margine di utile)</li> <li>• Analisi dell'attività aziendale: tempo medio di incasso dai debitori, rotazione del magazzino e durata di permanenza delle scorte, tempo medio di pagamento ai creditori</li> <li>• Analisi del cash flow</li> </ul>	B

## 7.11 Diritto, approfondimento

Contenuto della materia	Livello di conoscenza
Diritto ereditario e regime dei beni <ul style="list-style-type: none"> <li>• Effetti del matrimonio secondo art. 159 – 170 CC</li> <li>• Regime dei beni fra i coniugi: tipi di regime dei beni, liquidazione del regime precedente in caso di regime dei beni ordinario</li> <li>• Successione legale e disposizioni a causa di morte (inclusa esecuzione testamentaria, azione di nullità e azione di riduzione)</li> <li>• Eredità e spartizione dell'eredità</li> </ul>	A
Diritti reali (Art. 713 - 715, 919, 930 ss. CC) <ul style="list-style-type: none"> <li>• Proprietà, possesso</li> </ul>	A
Contratto d'affitto <ul style="list-style-type: none"> <li>• Formazione del contratto</li> <li>• Diritto ed obblighi del locatario e del locatore</li> <li>• Conclusione del rapporto di locazione</li> </ul>	A
Diritto societario <ul style="list-style-type: none"> <li>• Quadro generale HR</li> <li>• Quadro generale del diritto delle imprese</li> <li>• Quadro generale per le cooperative e le associazioni</li> </ul>	A
Diritto del lavoro (collettivo)	A
Legge sull'esecuzione e sul fallimento <ul style="list-style-type: none"> <li>• Basi giuridiche</li> <li>• Tipi di esecuzione</li> <li>• Principi generali: luogo dell'esecuzione, termini e sospensione dei termini, periodi preclusi, sospensioni, ferie esecutive</li> <li>• Procedura esecutiva: procedura e rimozione dell'opposizione</li> <li>• Ordine dei creditori in caso di fallimento (Art. 219f LEF)</li> <li>• Appuramento dei debiti mediante trattative private e insolvenza delle persone fisiche (fallimento privato)</li> </ul>	A A B B A A

## 7.12 Pratica di fiduciario

Contenuto della materia	Livello di conoscenza
Applicazione e collegamento dei concetti dei moduli professionali nei principali ambiti fiduciari, preparazione all'esame centralizzato <ul style="list-style-type: none"> <li>• Management delle PMI (costituzione, organizzazione della contabilità)</li> <li>• Personale: attestati di salario e conteggio di salario, dossier del personale</li> <li>• Imposte: preparazione delle dichiarazioni fiscali e degli allegati</li> <li>• Incasso LEF (precepto esecutivo, azione civile)</li> </ul>	B